



PROJECTE EDUCATIU DE CENTRE (PEC)
ESCOLA SANT NICOLAU
SABADELL

INDEX

1. DEFINICIÓ INSTITUCIONAL I CARACTER PROPI DE L'ESCOLA SANT NICOLAU	3
2. IDEARI DE L'ESCOLA SANT NICOLAU	3
3. EL MODEL EDUCATIU DE L'ESCOLA I OBJECTIUS DEL CENTRE	4
4. LA COMUNITAT EDUCATIVA DE L'ESCOLA	7
5. ESTRUCTURA ORGANITZATIVA DE GOVERN. ORGANIGRAMA	8
6. PROJECTE LINGÜÍSTIC	9
7. PLA D'ACCIÓ TUTORIAL (PAT)	22
8. PLA D'ATENCIÓ A LA DIVERSITAT	32
9. CARTA DE COMPROMÍS EDUCATIU	34

1. DEFINICIÓ INSTITUCIONAL I CARÀCTER PROPI DE L'ESCOLA SANT NICOLAU

- 1.1 El Centre Docent ESCOLA SANT NICOLAU, situat al carrer Jardí, núm. 72-80 08202 de Sabadell, és una escola privada concertada, creada d'acord amb el dret reconegut a l'article 27.6 de la Constitució Espanyola i explicitat a l'article 2l de la Llei Orgànica 8/1985, de 3 de juny, reguladora del Dret a l'Educació (LODE).
- 1.2 L'Escola Sant Nicolau imparteix els cicles i les etapes educatives del segon cicle de l'Educació Infantil, l'Educació Primària, l'Educació Secundària Obligatòria i el Batxillerat, i està degudament autoritzada per impartir tots aquests nivells educatius, amb dues línies concertades en tots aquests nivells. Té el número de codi 08024169 en el Registre del Departament d'Ensenyament de la Generalitat i gaudeix de la personalitat jurídica que li atorguen les lleis.
El Centre és una Escola Integrada que va accedir al règim de concerts establerts per la LODE.
- 1.3 L'Escola Sant Nicolau té autoritzada una línia privada de cicles formatius de grau mitjà [“Sistemes Microinformàtics i Xarxes”](#) i una línia privada de cicles formatius de grau superior [“Desenvolupament d'Aplicacions Multiplataforma”](#).
- 1.4 Els ensenyaments impartits en el Centre s'ajusten a la legislació vigent i, en particular, a tot el que està establert a la Llei Orgànica 1/1990, de 3 d'octubre, d'Ordenació General del Sistema Educatiu (LOGSE) i en els Decrets que el desenvolupen pel que fa als currículums de les etapes educatives que l'Escola imparteix.
- 1.5 El Caràcter Propi del Centre reuneix els requisits establerts en l'article 22 de la LODE, i tots els membres de la Comunitat Educativa el coneixen i l'accepten com a descripció del model educatiu que l'Escola ofereix a la societat en el marc de la llibertat d'ensenyament.

2. IDEARI DE L'ESCOLA SANT NICOLAU

1. La línia pedagògica de l'Escola es fonamenta en el camí de la renovació constant i és oberta ideològicament als canvis que potenciïn l'objectiu general de l'Escola.
2. L'Escola dona importància a la formació personal, tant en el desenvolupament intel·lectual i físic com en el de transmissió de continguts. Procura, en tot moment, que sigui una educació personalitzada. Estimula i potencia els aspectes de responsabilitat individual i col·lectiva, i de col·laboració, l'esperit crític i l'esforç personal, pel damunt d'altres valors competitius.
3. L'Escola està concebuda com una entitat pedagògica, imparteix ensenyament des de l'Educació Infantil fins el Batxillerat i procura la mateixa coherència de línia en les diferents etapes.
4. L'Escola aplica un règim de coeducació en tots els seus nivells educatius.
5. L'Escola, com a institució catalana, adapta la pedagogia i les activitats a la cultura de la qual en forma part.

6. L'Escola es proposa preparar els alumnes per viure com a persones lliures, dins d'una societat canviant i plural. Estimula en l'alumne els valors d'una societat democràtica: sentit de la responsabilitat, respecte a l'altre, actitud de diàleg i solidaritat.
7. L'Escola, amb la força que li dona la seva història i tradició, fomenta el desenvolupament dels principis cívics.
8. L'Escola no exerceix una línia política de cap mena. Respecta les opcions personals, i potenciarà la valoració dels fets socials que comportin una defensa o millora dels drets humans i del progrés col·lectiu.
9. El funcionament de l'Escola és en règim de col·laboració entre pares, professors, personal no docent i alumnes, mitjançant els ÒRGANS DE L'ESCOLA, que en cada circumstància es cregui convenient.

3. EL MODEL EDUCATIU DE L'ESCOLA I OBJECTIUS DEL CENTRE

3.1 El Projecte Educatiu de Centre es basa en quatre pilars: Persones, Valors, Innovació i Llengües ([Infografia resum del PEC](#))

Persones

- Acompanyem els alumnes i les seves famílies durant tota l'escolaritat, essent el tutor/la tutora la primera persona interlocutora de l'escola amb la família.
- El Departament d'Orientació Psicopedagògica dona suport als nens i nenes, a les famílies i a l'equip docent. Aquest equip està format per dues psicòlogues-psicopedagogues, una pedagoga i una logopeda.
- Detecció primerenca de dificultats d'aprenentatge.
- Reforços d'aspectes psicomotrius o de llenguatge.
- Orientació personal, acadèmica i professional.
- Som una escola inclusiva atenent a les necessitats formatives de tots els alumnes, amb atenció a la diversitat dins de l'aula.
- Treballem amb grups reduïts heterogenis en matèries instrumentals i experimentals.
- Grups reduïts en les llengües estrangeres: anglès, alemany i francès. Els grups són heterogenis excepte al batxillerat que es fan grups per nivells.

Valors

- Eduquem perquè els nostres alumnes siguin ciutadans responsables, compromesos, amb esperit crític i solidaris.
- Projecte d'Educació Emocional des de P3 fins a 2n de batxillerat, amb assessorament d'especialistes.
- Projecte "Tolerància Zero" contra l'assetjament escolar i per la convivència al Centre.
- Mediació escolar per a la resolució de conflictes entre alumnes.
- Projectes cooperatius per fomentar la convivència (racons cooperatius d'Infantil, tutories entre iguals ("Els meus amics grans"), l'apadrinament lector, projectes internivell (hort escolar, ...))
- Activitats de participació de les famílies que potencien la convivència de la comunitat escolar.

- Xerrades/tallers d'especialistes dirigides als alumnes i/o a les famílies (sexualitat i afectivitat, les xarxes socials, internet segura, ...)
- Celebració del dia dels drets humans, del dia de la dona.
- Celebració d'un mercat solidari vinculat a projectes solidaris.
- Servei comunitari a l'ESO amb la participació de Càrites (activitats amb persones grans i Campanya contra la fam de Mans Unides).
- Voluntariats.
- Assemblea de delegats de classe que potencia l'autonomia i participació dels alumnes.

Innovació

- Estem atents als nous recursos pedagògics i a les noves tecnologies
- L'escola ha estat treballant amb el projecte "Escola Nova 21" i manté un grup impulsor que dinamitza la innovació pedagògica del Centre.
- Totes les aules són multimèdia, amb pissarra digital o pantalla amb projector.
- Tots els espais del Centre tenen una wifi ben dimensionada
- S'utilitzen tauletes i ordinadors del Centre des de P3 fins a cicle mitjà. Des de cicle superior fins a 2n de batxillerat els alumnes utilitzen el seu propi dispositiu portàtil.
- Ús de Google Classroom des de 1r de Primària com a plataforma de gestió de continguts i comunicació docent (campus virtual).
- Plataforma Clickedu com a intranet, comunicació amb les famílies i gestions administratives.
- Office 365 per tota la comunitat educativa com a Standard d'ofimàtica.
- Plataforma "Qualla" per a la recollida dels nens i nenes des de P3 fins a 4t d'EPRI.
- Projecte de robòtica i pensament computacional des de P3 fins a 1r de batxillerat. Projecte certificat pel Departament d'Educació com a escola innovadora. Podeu consultar el projecte a la pàgina <https://sites.google.com/stnicolau.com/roboticaeducativa/>
El projecte està coordinat per una comissió TAC, amb una persona responsable de la comissió i un coordinador de projecte.
- Treball per projectes a les diferents etapes, amb projectes telemàtics compartits amb altres centres (Bongoh, etwinning, ...)

Llengües

- El pla de Llengües garanteix la competència en les tres llengües comunes (català, castellà i anglès) i ofereix una segona llengua estrangera (alemany o francès) des de 1r d'ESO fins a 2n de Batxillerat.
- Es treballa l'anglès des de P3 amb grups reduïts. Els grups són heterogenis fins a 4t d'ESO. A batxillerat es fan grups per nivells.
- A Infantil i Primària es treballa l'anglès amb mestres especialistes i també com AICLE dins de les tutories. Hi ha una comissió d'anglès que coordina, assessora i prepara el treball en anglès que es fa com AICLE, des de les tutories.
- També es fa l'educació física en anglès.
- <https://view.genial.ly/6028d3796b277f0d30adaaf5/interactive-image-english-activities-commission>

- A Secundària es treballa un 60% de les ciències socials i la tecnologia en anglès, així com l'emprenedoria.
- Comunicació oral amb auxiliar lingüístic nadiu anglès des de 3r d'EPRI fins a 4t d'ESO.
- Opció d'obtenir el Diploma de Batxillerat Dual Americà (Academica) a partir de 2n d'ESO.
- Exàmens de Cambridge per certificar titulacions.
- Intercanvis amb escoles estrangeres

3.2 L'Escola Sant Nicolau és una escola laica, amb una educació basada en el respecte, l'empatia i l'esforç. Aquests valors es vertebreren i treballen en el Pla de Convivència, el Projecte d'Educació Emocional i el Projecte de "Tolerància zero" contra l'assetjament escolar.

3.3 L'Escola Sant Nicolau és una escola que té com a objectiu la difusió de la cultura tant en el seu vessant general com en el més concret de Catalunya, i en especial l'ensenyament escolar amb la finalitat de formar alumnes i estimular la seva responsabilitat personal i social, el respecte als drets i a les llibertats inherents a la dignitat de les persones d'acord amb les bases del pensament i la cultura occidentals.

3.4 Sant Nicolau és una escola catalana, amb el català com a llengua vehicular, amb un projecte lingüístic trilingüe: català, castellà i anglès i amb la presència de les llengües estrangeres d'alemany i francès.

3.5 La proposta de l'Escola és la pròpia d'un centre amb el caràcter d'un oferiment respectuós envers la llibertat de tots els alumnes, els professors i les famílies.

3.6 L'assumpció de la realitat sociocultural de Catalunya i el compromís de servei al poble són també l'expressió concreta de la identitat del Centre.

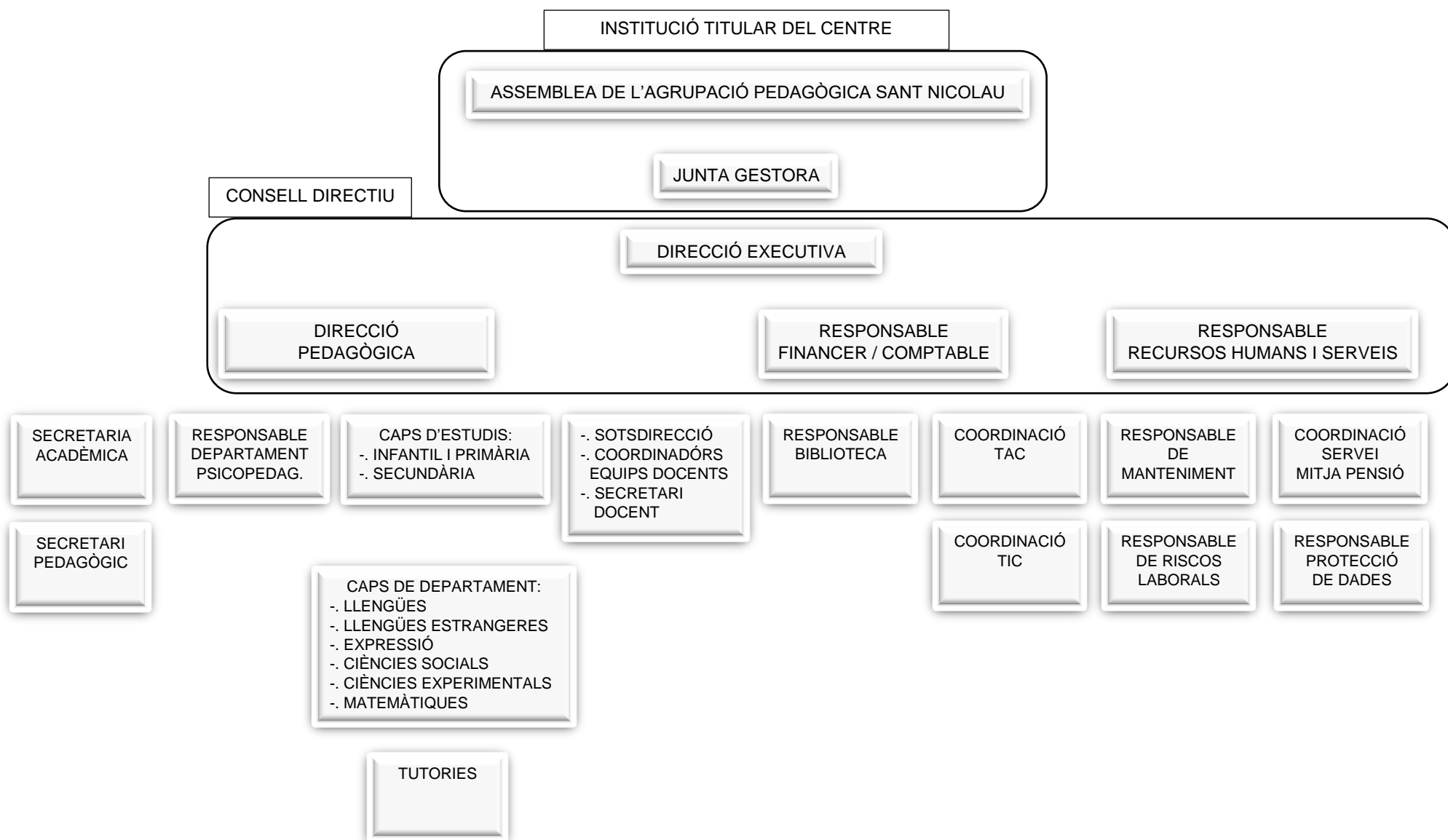
3.7 L'Escola és oberta a tothom qui desitja l'educació que s'hi imparteix, defuig qualsevol discriminació i s'ofereix a la societat com una comunitat on tothom és acceptat, on tothom pot dialogar, escoltar i ser escoltat i on tots els qui hi participen se'n senten responsables.

3.8 En el marc de la llibertat d'elecció de centre, els pares que hi sol·liciten plaça per a llurs fills expressen la seva conformitat amb l'oferta de formació pròpia de l'Escola tal com està definida en el Caràcter Propi del Centre.

4. LA COMUNITAT EDUCATIVA DE L'ESCOLA

- 4.1 La Comunitat Educativa és fruit de la integració harmònica de tots els estaments que intervenen en l'Escola: titularitat; alumnes; mestres i professors; personal d'administració i serveis, i pares d'alumnes.
- 4.2 La configuració de l'Escola com a Comunitat Educativa es manifesta sobretot en la comunió de criteris en el treball conjunt i en la participació responsable de tots els estaments en la gestió i la tasca educativa del Centre.
- 4.3 La Institució Titular és responsable d'expressar i donar continuïtat als principis que defineixen l'educació que l'Escola imparteix (Caràcter Propi), i vetlla per la cohesió de tots els qui col·laboren en el bon funcionament del Centre.
- 4.4 Els alumnes són els protagonistes principals del creixement individual, intervenen activament en la vida de l'Escola segons les exigències de l'edat, i hi assumeixen responsabilitats proporcionades a les seves capacitats.
- 4.5 Els Mestres i Professors constitueixen un sector fonamental de la comunitat educativa, i juguen un paper decisiu en la vida de l'Escola. Ells orienten i ajuden els alumnes en el procés educatiu i complementen així l'acció formativa dels pares.
- 4.6 El personal d'administració i serveis realitza tasques i assumeix responsabilitats molt diverses, totes al servei de la comunitat educativa, d'acord amb les instruccions de la Institució Titular.
- 4.7 Els Pares d'Alumnes han exercit el dret a decidir l'educació que desitgen per als seus fills quan han escollit aquesta Escola, i n'han volgut esdevenir membres de la Comunitat Educativa.
- 4.7 El Consell Escolar és l'òrgan representatiu de la Comunitat Educativa i, en els nivells concertats, la seva composició garanteix que els diversos estaments tinguin la possibilitat de participar-hi i, per tant, de responsabilitzar-se en la gestió global de l'Escola.

5. ESTRUCTURA ORGANITZATIVA DE GOVERN. ORGANIGRAMA



6. PROJECTE LINGÜÍSTIC DE CENTRE

CONTEXT SOCIOLINGÜÍSTIC DEL CENTRE

Sant Nicolau és una escola concertada i laica situada al centre de Sabadell. Va ser fundada l'any 1955 per un grup de famílies de Sabadell amb l'objectiu de crear una escola catalana de coeducació, oberta i pluralista, amb el català com a llengua vehicular.

Per la seva ubicació, la majoria de famílies tenen el català com a llengua materna, tot i que el castellà també és una llengua d'ús freqüent.

PROJECTE LINGÜÍSTIC DE CENTRE

La llengua catalana és la llengua pròpia de la nostra comunitat i, per tant, de la nostra escola. Com a tal, és el vehicle d'expressió normal en totes les situacions comunicatives de projecció interna i externa.

L'escola ha vetllat des dels seus orígens, vetlla i vetllarà per l'ús de la llengua catalana, així com de la llengua castellana. N'impulsa els àmbits d'ús i s'esforça en l'ús correcte en totes aquelles manifestacions que els són pròpies.

A l'Escola Sant Nicolau, els alumnes realitzen l'aprenentatge de tres llengües de manera obligatòria: catalana, castellana i anglesa, i d'una quarta de manera optativa: l'alemanya o la francesa.

OBJECTIUS BÀSICS A ASSOLIR PER A CADA LLENGUA AL FINAL DE L'ETAPA

FINALITATS	llengua catalana	llengua castellana	llengua anglesa	llengua alemanya o llengua francesa
comunicativa	XX	XX	XX	XX
vehiculadora de sabers	XX	XX	X	X
expressiva creativa	XX	XX	X	X
reguladora de comportament	XX	X		
projectiva	XX			

XX molt bon nivell

X nivell correcte

A continuació desenvoluparem els objectius per a cadascuna d'aquestes llengües i la manera com a la nostra escola compleixen les funcions que els corresponen.

Llengua catalana

La llengua vehicular de l'escola Sant Nicolau és la llengua catalana i com a tal ha d'acomplir les funcions que li són pròpies. Al final de l'etapa d'ESO, s'ha d'aconseguir un molt bon nivell en els apartats que li corresponen. Es promou i es té cura de l'ús correcte i normatiu de la llengua, d'acord amb els àmbits d'ús.

- 1 Llengua comunicativa
- 2 Llengua vehiculadora de sabers
- 3 Llengua d'expressió i creativitat oral i escrita
- 4 Llengua reguladora del comportament
- 5 Llengua projectiva o de futur

1. Llengua comunicativa: tant per als professors com per als alumnes és la llengua catalana. Pràcticament la totalitat de professors, alumnes, pares i personal administratiu i de serveis són catalanoparlants; per tant, d'una manera molt natural, el català és el vehicle de comunicació oral i escrita en totes les situacions comunicatives:

- A les classes la llengua de comunicació és la catalana, llevat de la classe de llengua castellana, que s'imparteix totalment en castellà i en què professors i alumnes la utilitzen en totes les situacions comunicatives. En el cas de la llengua anglesa, de la llengua alemanya i de la llengua francesa depèn dels nivells i de la capacitat de comprensió de la llengua estrangera: en els nivells inferiors s'alterna amb les explicacions oportunes en català i en els nivells superiors pràcticament domina l'ús de l'anglès, de l'alemany o del francès.
- En situacions més o menys informals entre professors, alumnes, pares i personal administratiu.
- En els claustres de professors.
- En tots els actes acadèmics i lúdics: Castanyada, Nadal, Carnestoltes, Sant Jordi, activitats per promocionar el viatge de batxillerat, comiat de 2n de batxillerat, lliurament de diplomes, activitats esportives, concursos literaris...
- En les reunions de pares.
- En les reunions del Consell Escolar.
- En tots els documents interns i externs de l'escola (tot i que, si és necessari, s'adapta la llengua de comunicació).
- En les cartes informatives als pares (tot i que, si és necessari, s'adapta la llengua de comunicació).
- Guies dels alumnes.
- Dossiers informatius per a les famílies.
- Xerrades, conferències, tallers adreçats a pares i alumnes.

Hi ha una atenció especial a l'ús correcte de la llengua oral i escrita, respectant els registres propis de cada situació comunicativa.

2 Llengua vehiculadora de sabers: la llengua d'aprenentatge de tota l'escola, des d'Educació Infantil fins a Batxillerat, és la llengua catalana. Es pretén que l'alumne acabi l'etapa amb un molt bon nivell de la llengua pròpia pel que fa a la comprensió i l'expressió de sabers, tant en l'àmbit oral com escrit. En aquest sentit, a l'escola:

- A excepció de les llengües castellana, anglesa, alemanya i francesa, la resta dels professors imparteix les classes en català. La idoneïtat per impartir-les-hi (llicenciatura o grau en Filologia Catalana, Diploma de Nivell C o Mòdul-2) es situa en un 96%.
- Tots els llibres de text i el material curricular (excepte els de les llengües castellana, anglesa, alemanya i francesa) són en llengua catalana. Pel que fa a l'àrea d'informàtica, hi ha dificultat a trobar manuals i llibres de text editats en català i també costa trobar versions catalanes de programes informàtics força populars. El mateix passa amb els bons llibres de còmics que s'utilitzen a l'àrea de visual i plàstica.
- Totes les proves, exàmens, treballs... es realitzen en català. Tot i que, si l'alumne/a necessita fer-los en castellà per la seva situació lingüística, els hi adaptem fins que adquireixi el nivell necessari per fer-les en català amb garanties de comprensió.
- Les enquestes, entrevistes... també es duen a terme en català.
- Sempre que és possible es programen sortides al teatre per assistir a una obra catalana o en català. També, quan hi ha en cartellera una bona pel·lícula doblada al català, s'hi assisteix.
- S'actualitza la biblioteca del centre amb aquelles novetats de consulta que els departaments considerin útils i interessants.
- Des de tots els departaments s'exigeix l'ús correcte de la llengua d'acord amb la normativa.

3 Llengua d'expressió, creativa oral i escrita: quant a aquest apartat, l'escola des de l'àrea de llengua promou l'ús de la llengua catalana amb intenció literària i creativa:

- Promou la lectura de clàssics catalans, la literatura juvenil catalana i les obres traduïdes al català a través del préstec de llibres de la biblioteca de l'escola i de l'organització d'un Taller de Lectura.
- Incentiva els alumnes a participar en certàmens i concursos literaris en llengua catalana que convoca la mateixa escola per a primària i secundària (Certamen Literari de Sant Jordi) o altres escoles o entitats (Concurs Literari Joan Oliver, Certamen Montcau-La Mola, Concurs Literari Coca-Cola ...)
- Els alumnes fan representacions teatrals d'autors catalans o d'obres traduïdes al català a què estan convidats a assistir els alumnes i els pares que ho desitgin.
- S'organitzen actes commemoratius d'autors catalans.
- Es fan recitals poeticomusicals de poemes catalans.
- Anualment s'incrementa la biblioteca de l'escola amb aquells títols que els professors de llengua i literatura catalanes consideren adients per als alumnes.
- Des de l'àrea de Llengua catalana, cada trimestre hi ha una lectura obligatòria, de la qual se'n fa un treball per grups o, si és possible, es convida l'autor a una xerrada-col·loqui amb els alumnes.
- En finalitzar el curs escolar, s'entrega als alumnes un llistat de lectures apropiades a la seva edat i se'ls en recomana la lectura durant l'estiu.
- Assistim, quan hi ha oportunitat, a xerrades, col·loquis, conferències d'autors catalans o sobre literatura o cultura catalanes.

4 La llengua reguladora de comportament de la majoria dels integrants de la nostra escola és el català. Per a la gran majoria és la llengua materna i per alguns casos -pocs- és la llengua d'adopció.

5 La llengua projectiva o de futur de l'escola és el català, llengua amb què tots els integrants de l'escola se senten identificats i projectats com a individus i com a integrants d'una comunitat cultural que ens defineix com a poble, la llengua del qual és un dels elements més definidors i representatius. En aquest sentit, la llengua catalana és la llengua de:

- Tots els documents amb projecció interna i externa de l'escola: Ideari, Normes d'Organització i Funcionament de Centre, actes, arxius acadèmics, contractes laborals, certificats, informes, butlletins de qualificacions, comunicacions ...
- Actes i celebracions escolars de projecció interna i externa.
- També es dedica una atenció especial al nostre patrimoni cultural i popular: coneixement i audició d'instruments musicals, danses, jocs, rondalles, frases fetes, cançons, festes tradicionals...

Tractament de la llengua catalana en les diferents etapes

A l'etapa d'Educació Infantil es treballa primordialment el llenguatge oral mitjançant contes, cançons, embarbussaments, lectura d'imatges..., perquè acabin adquirint el vocabulari i les expressions pròpies de la classe i del seu entorn.

L'aprenentatge de la lectoescriptura es comença a P5.

Pel que fa al llenguatge escrit, es pretén que l'alumne/a es familiaritzi i s'interessi per la interpretació del missatge escrit utilitzant llibres, rètols amb paraules o amb el nom dels nens i les nenes de la classe.

A Cicle Inicial l'aprenentatge de la lectura es fa en català. Es dona preferència a l'adquisició del domini progressiu de les tècniques instrumentals.

Les estructures lingüístiques comunes es treballen, evidentment, en català.

Es potencia la lectura participant en un taller que dura tot el curs.

A Cicle Mitjà es refermen els coneixements del cicle anterior amb l'objectiu d'arribar a un domini bàsic de la llengua catalana.

Les estructures lingüístiques comunes es continuen treballant, evidentment, en català.

Segueixen amb el taller de lectura.

L'objectiu primordial del Cicle Superior és adquirir un domini bàsic oral i escrit i la introducció progressiva de l'estudi abstracte de la llengua i de les formes cultes. Es comença la introducció de la literatura.

En aquest cicle es realitza un taller d'expressió oral i teatre.

Les estructures lingüístiques comunes es treballen en català.

Per tal de millorar l'eficàcia lectora es dedica una part de l'horari a un programa de tutoria entre iguals (aprenentatge cooperatiu): "Llegim en parella".

A l'ESO i al batxillerat els alumnes han de treballar els continguts necessaris marcats en el currículum, i demostrar un domini de l'expressió oral i escrita adequat a l'etapa.

Llengua castellana

L'objectiu del castellà com a llengua curricular, en acabar l'etapa, és que els alumnes en tinguin un bon domini tant en l'àmbit oral com en l'escrit, i siguin capaços de comprendre i emetre missatges apropiats a la seva edat amb correcció lingüística i normativa. Les funcions que ha d'acomplir aquesta llengua a l'escola són les següents:

1 Llengua comunicativa: els alumnes, des d'Educació Infantil, aprenen la llengua castellana de manera progressiva, primer com a llengua oral i posteriorment com a llengua escrita, de tal manera que en acabar l'ESO siguin capaços de comunicar-se oralment i per escrit de manera molt correcta.

2 Llengua vehiculadora de sabers: el domini de la llengua castellana ha de ser prou bo perquè en acabar l'ESO, els alumnes siguin capaços d'utilitzar aquesta llengua, també, com a llengua d'aprenentatge. En aquest sentit, les classes de llengua castellana es realitzen totalment en castellà així com els exàmens, proves, treballs, debats i col·loquis que s'organitzen dins d'aquesta àrea. Es promou l'assistència dels alumnes a conferències, obres de teatre i pel·lícules com a font d'aprenentatge de la llengua, així com la lectura de clàssics castellans o d'obres traduïdes al castellà per afavorir la comprensió lectora. Al llarg de l'ESO, cada trimestre, hi ha una lectura obligatòria i un treball posterior de reflexió.

3 Llengua d'expressió creativa oral i escrita: l'escola, des de l'àrea de llengua, promou l'ús de la llengua castellana amb intenció literària i creativa:

- Incentiva els alumnes a participar en certàmens i concursos literaris en llengua castellana que convoca la mateixa escola per a Primària i Secundària (Certamen Literari de Sant Jordi) o altres escoles o entitats (Concurs literari Coca-Cola o altres).
- Promou la lectura de clàssics castellans, la literatura infantil castellana i les obres traduïdes al castellà a través del préstec de llibres de la biblioteca de l'escola i de l'organització d'un Taller de Lectura.
- Anualment s'incrementa la biblioteca de l'escola amb aquells títols que els professors de llengua i literatura castellanen consideren adients per als alumnes.
- S'organitzen actes commemoratius d'autors castellans.

Tractament de la llengua castellana en les diferents etapes

A l'etapa d'Educació Infantil s'introdueix la llengua castellana en l'àmbit oral a P3 una hora a la setmana a cadascun dels cursos, mitjançant contes i cançons per tal que coneguin el vocabulari del seu entorn.

A Cicle Inicial es comença treballant de forma oral i, a poc a poc, es va introduint la llengua escrita. Els nens i les nenes participen en obres de teatre en llengua castellana, a la representació de les quals hi assisteixen els altres cursos. En l'àmbit de lectura, es llegeix algun llibre d'autors castellans o traduïts al castellà.

La dedicació és de tres hores setmanals a cada curs.

A Cicle Mitjà es treballa la llengua castellana tant en l'àmbit oral com escrit i es refermen els coneixements del cicle anterior amb l'objectiu d'arribar a un domini bàsic de la llengua castellana. En l'àmbit de lectura, també es llegeix algun llibre d'autors castellans o traduïts al castellà.

La dedicació és de tres hores i quart setmanalment a 3r i quatre i mitja a 4t. Una d'aquestes sessions es dedica a un taller d'expressió oral.

A Cicle Superior el propòsit és adquirir un domini bàsic tant oral com escrit i la introducció progressiva de l'estudi abstracte de la llengua i de les formes cultes de la llengua castellana.

En l'àmbit lector, es llegeix algun llibre d'autors castellans o traduïts al castellà.

La dedicació és de tres hores setmanals a cada curs, i es fa especial atenció a l'expressió oral.

Per tal de millorar l'eficàcia lectora es dedica una part de l'horari a un programa de tutoria entre iguals (aprenentatge cooperatiu), "Llegim en parella".

A l'ESO i el batxillerat els alumnes han de cursar els continguts necessaris marcats en el currículum, i acreditar un domini de l'expressió oral i escrita adequat a l'etapa.

A cada cicle, des de Cicle Inicial de Primària i fins a quart d'ESO, es du a terme un projecte interdisciplinari en llengua castellana.

Llengües estrangeres

La nostra escola ofereix l'aprenentatge d'una tercera llengua, l'anglès, des de P3 i fins a 2n de batxillerat. A partir de quart de Primària i fins a 2n de batxillerat, es potencia aquest ensenyament i es divideix cada classe en dos grups, de manera que cada grup-classe està atès per dues professores. L'alumnat de 1r de batxillerat es triparteix.

A 1r i 2n de batxillerat es divideix la classe en un grup de nivell normal i dos grups de nivell alt. Aquest nivell alt està orientat a una certificació de *First Certificate* (B2) a 1r de batxillerat i d'*Advance* (CAE) a 2n de batxillerat.

Els alumnes de 4t d'ESO, 1r de BTX i 2n de BTX poden assistir a classes de preparació dels exàmens oficials de B2 o CAE en uns cursos organitzats els dimecres a la tarda.

També a partir de l'ESO, l'alumnat pot optar per l'aprenentatge d'una segona llengua estrangera (4a llengua), que pot ser alemany o francès. En el batxillerat es continua l'oferta d'aquesta segona llengua estrangera -alemany o francès- com a matèria optativa de batxillerat, repartint les hores en 2h a 1r curs i 2h a 2n curs.

Aquestes 2h es faran en horari extraordinari, com a dues hores més de les que l'alumne realitza. Quan l'alumne cursi 2n de batxillerat podrà optar a una de les tres opcions següents:

- Considerar la segona llengua estrangera com a matèria optativa del seu currículum a canvi d'una matèria optativa o de modalitat de 2n de batxillerat, sempre que aquesta matèria no sigui una matèria comuna d'opció (Matemàtiques, Matemàtiques aplicades a les Ciències Socials o Llatí).
- Considerar la segona llengua estrangera com a matèria optativa del seu currículum sol·licitant a la Direcció del Centre que s'ampliï el seu currículum amb una matèria optativa més.
- Deixar la segona llengua estrangera com una activitat complementària.

L'objectiu primordial de l'escola és proporcionar a l'alumnat, en acabar l'ESO, un bon coneixement de la llengua anglesa i de la llengua alemanya o francesa (per a aquells que hi han optat) en els àmbits oral i escrit que els permeti d'interpretar i elaborar missatges orals i escrits adequats a la seva edat, i que puguin desenvolupar-se amb correcció en aquelles situacions que exigeixen un coneixement pràctic i quotidià de la llengua estrangera.

També n'és un propòsit aconseguir el domini suficient que els permeti utilitzar aquestes llengües estrangeres com a eines vehiculadores de saber, a fi que puguin consultar i accedir a aquella bibliografia o informació que ve donada en anglès, alemany o francès.

Per tal d'incrementar la dedicació a la llengua anglesa i afavorir-ne l'aprenentatge, les classes d'Educació Física des de 3r fins a 6è de Primària s'imparteixen en aquesta llengua. També es realitzen estones de conversa en grups de tres alumnes amb una auxiliar lingüística nativa.

A l'ESO la classe d'Emprenedoria i la Geography a 1r i 2n d'ESO es fan un 25% en anglès. Les classes de Tecnologia i d'Informàtica de l'ESO s'imparteixen en bona part en anglès. També es compta amb la col·laboració de l'auxiliar lingüística per a estones de conversa individuals a fi de potenciar la comunicació oral.

Algunes activitats complementàries, tant a Primària com a Secundària, es fan en anglès, posant especial atenció en l'expressió oral (per exemple a 1r d'ESO es treballa un espot de TV i a 2n d'ESO teatre).

Per tal d'afavorir l'aprenentatge d'aquestes tres llengües estrangeres l'escola promou:

- L'assistència a representacions teatrals en llengua estrangera.
- Lectures obligatòries en anglès, alemany i francès.
- Participació en anglès, francès o alemany en el Certamen Literari de Sant Jordi pel que fa a l'ESO i el batxillerat.
- Petites representacions en anglès i alemany.
- Pel·lícules en versió original.
- Intercanvi telemàtic amb escoles d'altres països (Anglaterra, Polònia, EUA...).
- Intercanvi escolar amb una escola d'Oldenburg, Alemanya.
- L'oferta de Batxillerat Dual dels Estats Units

Proposarem a les famílies que, quan el seu fill/a tingui el nivell adequat, s'examini de les proves de Cambridge per obtenir la certificació corresponent. Aquestes proves de certificació es poden realitzar a l'escola.

Tractament de la llengua anglesa a Educació Infantil i Primària

A Educació Infantil s'introdueix la llengua anglesa a P3, a nivell oral, amb una dedicació d'una hora i mitja setmanal al llarg de tot el cicle, a més d'una activitat diària amb la tutora (contes, o cançons).

S'imparteix mitja hora setmanal de psicomotricitat en anglès com a llengua vehicular.

A primer curs de Cicle Inicial es treballa aquesta llengua dues hores a la setmana repartides en dues sessions de tres quarts d'hora cadascuna i una sessió de 30 minuts en grups desdoblats

A segon curs la dedicació és de dues hores setmanals repartides en sessions de tres quarts d'hora i una d'una hora de forma quinzenal.

Els nens i les nenes de primer i segon de Primària aprenen a utilitzar frases i estructures senzilles en l'àmbit oral.

A Cicle Mitjà es dediquen dues hores i mitja setmanals a cada curs a treballar aquesta llengua estrangera, en grups desdoblats. A tercer es fan dues sessions setmanals d'una hora i una de quinzenal. A quart de primària el temps dedicat es reparteix en una sessió d'una hora i dues sessions de tres quarts d'hora. En aquest curs el grup-classe es divideix en dos grups heterogenis per tal de potenciar la comprensió i l'expressió oral.

Usen frases i estructures senzilles en els àmbits oral i escrit de forma simultània.
 Les sessions d'Educació Física també s'imparteixen en anglès i, a més del mestre especialista en la matèria, hi ha un assistent lingüístic que promou l'expressió oral amb els alumnes.

A Cicle Superior s'introdueix la gramàtica de la llengua anglesa. Es treballa en els àmbits oral i escrit i aprenen a fer textos senzills a partir de models concrets.

A cinquè es dediquen tres hores setmanals en grups desdoblats.

També es fa un taller d'expressió oral amb una auxiliar lingüística nativa, d'una hora setmanal (Let's speak English)

A tots els cursos les classes d'Educació Física s'imparteixen en llengua anglesa i, a més del mestre especialista en la matèria, hi ha un assistent lingüístic que promou l'expressió oral amb els alumnes. Tant en les classes d'informàtica com el taller d'expressió oral el grup classe es divideix en dos per tal de potenciar la participació.

Tots els cursos, des de 1r fins 6è d'EPRI fan una activitat setmanal amb el/la tutor/a en anglès.

S'ha constituït una comissió dinamitzadora de l'anglès a l'aula, formada per especialistes, que preparen materials i activitats per tal que els tutors i les tutores facin activitats en anglès a l'aula, com AICLE.

Tractament de la llengua anglesa a l'ESO i Batxillerat

Les classes d'anglès a l'ESO i 2n de BTX s'imparteixen amb el grup classe desdoblats (ràtio de 15 alumnes) i a 2n de BTX amb tripartició dels dos grups (ràtio de 23 alumnes).

Des de 1r d'ESO a 4t d'ESO s'imparteix 1 hora setmanal de Cultura i valors ètics en anglès amb professora nativa.

A 1r i 2n d'ESO s'imparteixen les Ciències Socials un 25% en anglès.

A 3r d'ESO l'Emprenedoria es fa un 50% en anglès.

A tota l'ESO es fa la Tecnologia un 50% en anglès.

Resum hores setmanals de classes d'anglès a cada curs

P3	1h	2 mitges hores.
P4 i P5	1,5h	
1r ,2n	2h	Grups desdoblats a 2n.
3r i 4t	2,5h	Grups desdoblats de 2n prim. a 2n btx. A Batxillerat, 3 grups.
5è i 6è	3h	
ESO	3h (2n ESO + 1h projecte)	
BTX	3h	

Hores addicionals d'anglès

P3, P4 i P5	Activitat amb la tutora (cançó, conte, rutina).	Activitat diària.
P3, P4 i P5	Psicomotricitat.	1h cada 15 dies.
5è i 6è	Taller expressió oral <i>Let's speak English.</i>	1h setmana.
P3 fins a 6è	Activitat amb la tutora en anglès.	Activitat setmanal.
De 1r a 4t ESO	Cultura i valors ètics	1h setmana amb grups desdoblats.
1r i 2n ESO	Geografia	25 % de la matèria en anglès.
3r ESO	Emprenedoria	50 % de la matèria en anglès.

Sortides i activitats d'anglès durant el curs

De 1r a 6è	Taller o activitat teatral.
1r ESO	Taller en anglès.
2n i 3r ESO	<i>Half day out:</i> activitat matinal per Sabadell en anglès.
4t	<i>Jack the magician:</i> sessió de màgia.
1r BTX	Cinema en anglès.
2n BTX	<i>Lecture in English</i>

Nivells d'anglès a cada curs segons el marc europeu

6è prim.	A2
1r ESO	A2+
2n ESO	B1
3r ESO	B1+
4t ESO	B2 (First certificate in English)
1r BTX	B2+
2n BTX	C1 (Advance certificate in English)

Certificats oficials

Els alumnes de 4t d'ESO a 2n de batxillerat amb bon nivell d'anglès poden fer classes de preparació per als exàmens de First Certificate i CAE i examinar-se dels exàmens oficials a final de curs.

Oferta extraescolar

Cursos d'anglès extraescolar:

Alumnes infantil, primària i ESO (FIAC)

Cursos de preparació pel FCE i CAE:

Alumnes de 4t d'ESO a 2n de BTX.

Batxillerat Dual: Diploma High School de Florida, Estats Units.

Alumnes de 2n d'ESO a 2n de BTX.

Han de cursar 24 crèdits per obtenir el títol de High School. Un 75% queda convalidat amb les matèries que fan a l'escola i han de cursar 6 crèdits més *online* amb una implicació de 3 a 5 hores

setmanals. L'objectiu, a part d'obtenir una doble titulació, és millorar el nivell d'anglès, les competències digitals i fomentar l'autonomia en l'aprenentatge.

Trimestre o curs acadèmic a l'estranger

Alumnes d'ESO i BTX: l'escola gestiona els documents per a la inscripció en el nou centre i per a la tornada a l'escola.

Cursos d'estiu:

Alumnes de primària: colònies en anglès a Catalunya.

Alumnes de secundària i batxillerat: estades a l'estranger (Anglaterra i Irlanda).

Resum segona llengua estrangera: alemany o francès

Es pot cursar una de les dues llengües com a matèria optativa des de 1r d'ESO fins a 2n de batxillerat.

Hores setmanals de classes a cada curs:

1r ESO	2 h
2n ESO	2 h
3r ESO	2 h
4t ESO	3 h
1r BTX	3 h
2n BTX	2 h

RESULTATS DE LES AVALUACIONS EXTERNES 2021

Competències bàsiques de 6è d'EPRI

Llengua catalana

Un 3,8% no assoleix la competència (a Catalunya el 12,3%). El 90,5% assoleix la competència amb un nivell alt o mitjà-alt (71,6% a Catalunya), el 50,9% amb un nivell alt (35,0% a Catalunya).

Respecte a fa dos anys detectem millors resultats en comprensió oral, comprensió lectora i resultats més baixos en expressió escrita.

Comprensió oral (mitjà-alt + alt): Sant Nicolau 90,6%. Catalunya 78,6%

Comprensió lectora (mitjà-alt + alt): Sant Nicolau 88,6%. Catalunya 74,8%.

Expressió escrita (mitjà-alt + alt): Sant Nicolau 81,1%. Catalunya 66,6%.

En comparació amb els centres de la mateixa complexitat els resultats de Sant Nicolau estan una mica per sobre.

Llengua castellana

Un 7,5% no assoleix la competència (a Catalunya el 18,7%). El 77,4% assoleix la competència amb un nivell alt o mitjà-alt (61,2% a Catalunya), el 34,0% amb nivell alt (25,0% a Catalunya).

Respecte a fa dos anys, en comprensió oral i lectora els resultats han pujat, mentre que en expressió escrita els resultats han baixat.

Comprensió oral (mitjà-alt + alt): Sant Nicolau 83,1%. Catalunya 72,3%

Comprensió lectora (mitjà-alt + alt): Sant Nicolau 84,9%. Catalunya 74,6%

Expressió escrita (mitjà-alt + alt): Sant Nicolau 77,3%. Catalunya 66,3%

En comparació amb els centres de la mateixa complexitat els resultats són similars.

Llengua anglesa

Un 1,7 % no assoleix la competència (a Catalunya el 18,3 %). El 77,4% assoleix la competència amb un nivell alt o mitjà-alt (60,2% a Catalunya), el 32,1% amb nivell alt (31,8% a Catalunya).

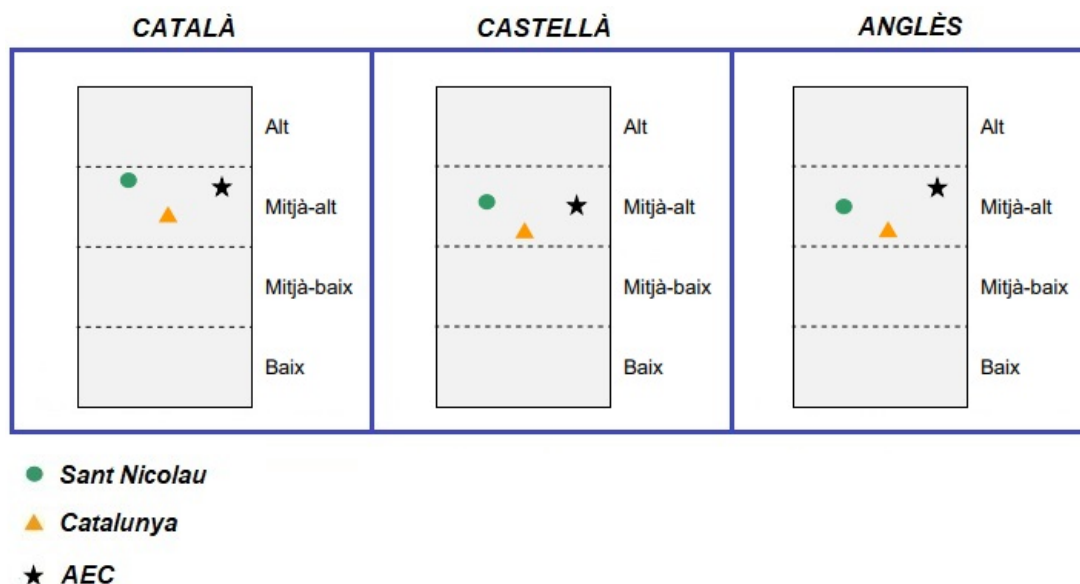
Respecte a fa dos anys ha disminuït el nivell de comprensió oral, s'ha mantingut el de comprensió lectora i ha augmentat el d'expressió escrita.

Comprensió oral (mitjà-alt + alt): Sant Nicolau 84,9%. Catalunya 62,7%

Comprensió lectora (mitjà-alt + alt): Sant Nicolau 79,2%. Catalunya 63,6%

Expressió escrita (mitjà-alt + alt): Sant Nicolau 69,8%. Catalunya 72,4%

En comparació amb els centres de la mateixa complexitat els resultats estan per sota.



Competències bàsiques de 4t d'ESO

Llengua catalana

Tots els alumnes assoleixen la competència (a Catalunya el 11,6% no l'assoleixen). El 89,7% assoleix la competència amb un nivell alt o mitjà-alt (65,8 % a Catalunya), el 48,3% amb un nivell alt (21,6% a Catalunya).

Respecte de les proves de l'any anterior detectem resultats similars en la comprensió lectora i millors resultats en l'expressió escrita.

Comprensió lectora (mitjà-alt + alt): Sant Nicolau 88,0%. Catalunya 73,1%.

Expressió escrita (mitjà-alt + alt): Sant Nicolau 89,7%. Catalunya 56,8%.

En comparació amb els centres de la mateixa complexitat els resultats de Sant Nicolau estan clarament per sobre.

Llengua castellana

Un 1,7% no assoleix la competència (a Catalunya el 11,93%). El 86,2% assoleix la competència amb un nivell alt o mitjà-alt (68,6 % a Catalunya), el 44,8% amb nivell alt (27,2 % a Catalunya).

En comprensió lectora i en expressió escrita els resultats han pujat respecte de l'any anterior.

Comprensió lectora (mitjà-alt + alt): Sant Nicolau 77,6%. Catalunya 63,7%

Expressió escrita (mitjà-alt + alt): Sant Nicolau 79,3%. Catalunya 67,4%

En comparació amb els centres de la mateixa complexitat els resultats estan per sobre.

Llengua anglesa

Un 1,7 % no assoleix la competència (a Catalunya el 18,3%). El 84,5% assoleix la competència amb un nivell alt o mitjà-alt (61,6% a Catalunya), el 41,4% amb nivell alt (21,6% a Catalunya).

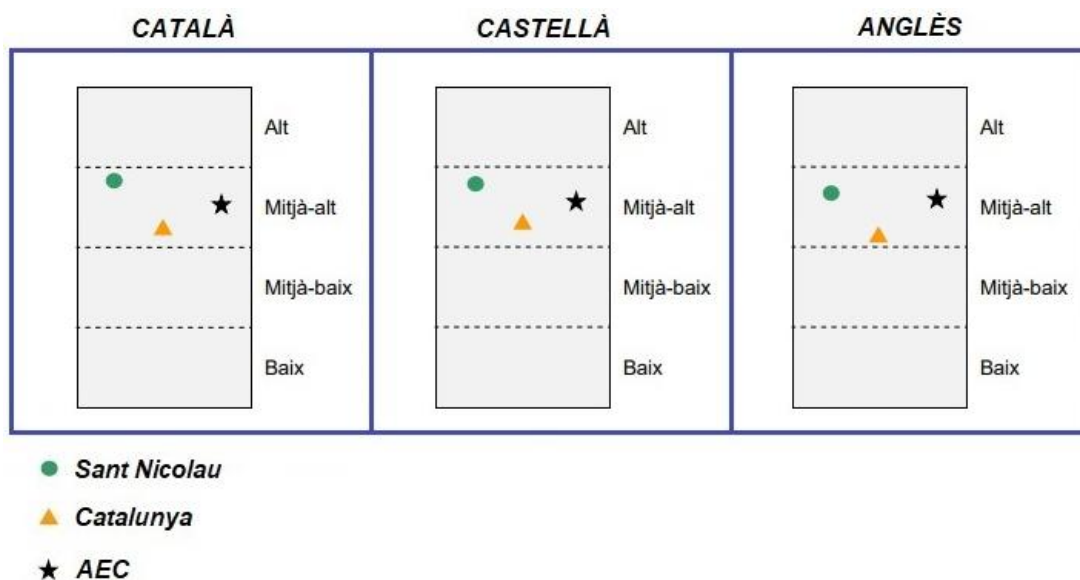
Respecte a l'any anterior ha disminuït el nivell de comprensió oral, s'ha mantingut el de comprensió lectora i ha pujat molt el d'expressió escrita.

Comprensió oral (mitjà-alt + alt): Sant Nicolau 94,8%. Catalunya 71,5%

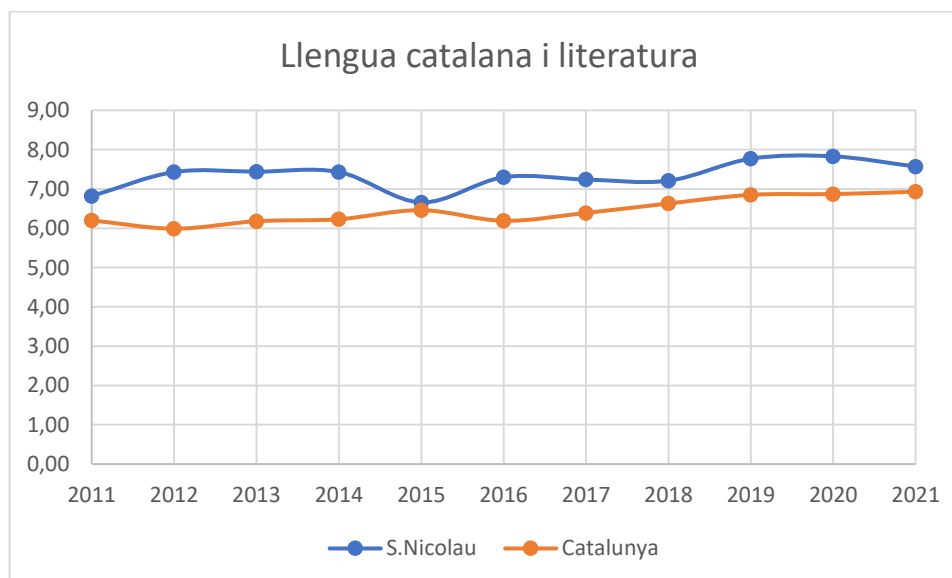
Comprensió lectora (mitjà-alt + alt): Sant Nicolau 86,2%. Catalunya 66,6%

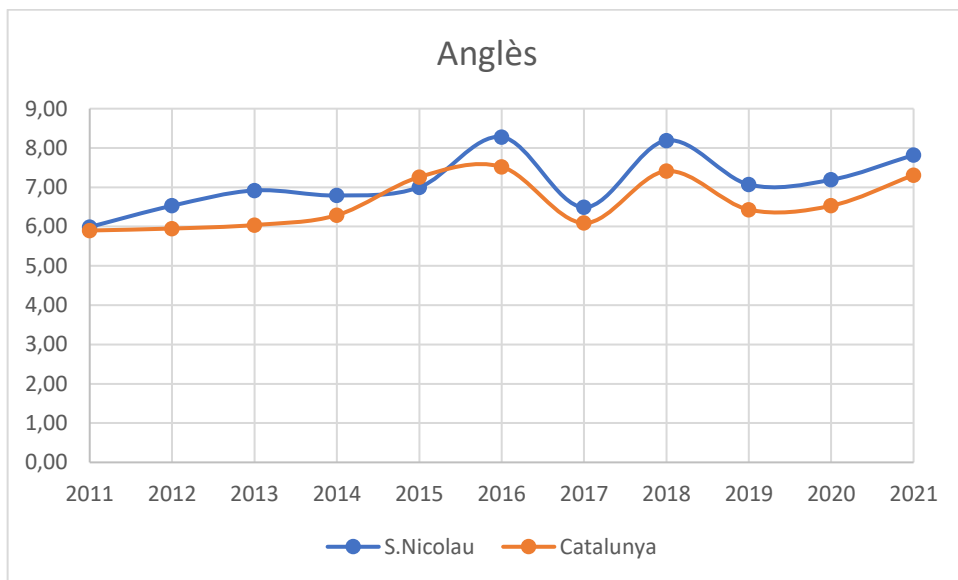
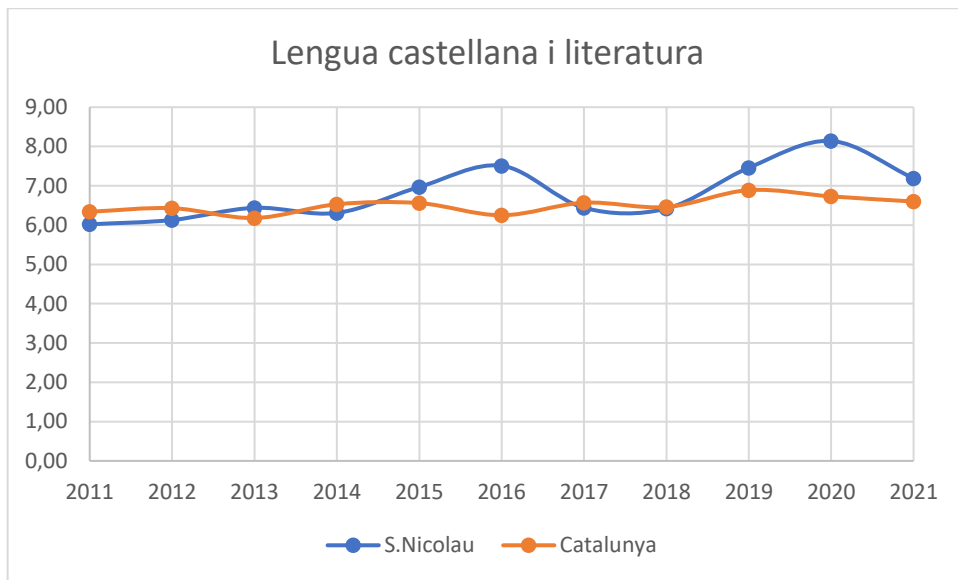
Expressió escrita (mitjà-alt + alt): Sant Nicolau 60,3%. Catalunya 44,4%

En comparació amb els centres de la mateixa complexitat els resultats estan una mica per sobre.



PAU 2021





7. PLA D'ACCIÓ TUTORIAL

7.1 Infantil i Primària

7.1.1 Introducció

El decret 142/2007, de 26 de juny, pel qual s'estableix l'ordenació dels ensenyaments de l'educació primària, estableix en el seu capítol V, acció tutorial i orientació; article 12, principis, el següent:

L'acció tutorial és el conjunt d'accions educatives i dels processos individuals i de grup que contribueixen al desenvolupament personal i a l'orientació de l'alumnat per assolir un millor creixement personal i integració social. L'acció tutorial ha de contribuir a crear una dinàmica positiva en el grup classe i a implicar l'alumnat i les seves famílies en la dinàmica del centre.

L'acció tutorial integrarà les funcions del tutor o tutora i les actuacions dels i de les mestres i d'altres professionals que puguin intervenir en el grup classe.

Com a part de la formació integral de l'alumnat, l'acció tutorial ha de preveure els procediments de treball conjunt amb les famílies per a la coordinació i seguiment tant del procés d'aprenentatge com dels aspectes de desenvolupament personal, orientació escolar i de convivència i cooperació.

L'acció tutorial s'ha d'entendre com a un procés on hi estan implicades totes aquelles persones que formen part de l'equip docent del grup classe de què es tracti. Això significa que, encara que cada grup d'alumnes té assignat un tutor o una tutora, que constitueix el referent per a l'alumnat i per a les seves famílies i té atribuïdes unes funcions que li són inherents, marcades per la normativa educativa vigent, també és veritat que la resta de professorat del claustre, en qualsevol moment en què el grup classe no sigui amb el seu tutor o la seva tutora, n'esdevé tutor/a.

Les actuacions que s'especifiquen en aquest document de centre estan encaminades a millorar la intervenció del professorat amb l'alumnat, al llarg de tot el seu període escolar i estan dissenyades amb la intenció d'aconseguir que el procés d'ensenyament -aprenentatge, així com el pròpiament educatiu proporcionin a l'alumnat les millors condicions possibles per garantir la seva evolució progressiva cap a la formació integral i continuada, entesa en el seu sentit més ampli.

7.1.2 Principis psicopedagògics

L'acció tutorial està totalment vinculada a l'acció docent i pretén contribuir a la consecució dels objectius de l'educació.

Destacar la funció tutorial és posar en primer terme les característiques de l'educació i donar més pes al caràcter personalitzat, individualitzat, integral i divers de l'ensenyament segons els principis següents:

Personalització: S'educa a la persona com a tal, per al desenvolupament de la personalitat de cada alumne/a.

Individualització S'educa a persones concretes, amb característiques individuals, que s'han de respectar i enriquir.

Integració: S'educa a la persona completa, integrant els diferents àmbits del desenvolupament i les línies educatives.

Diversificació: S'educa ajustant l'ensenyament a les necessitats educatives de l'alumnat mitjançant les oportunes adaptacions curriculars, metodològiques i d'accés adequant l'escola a l'alumnat, a les seves característiques, amb les seves aptituds, interessos i motivacions diferencials.

Així doncs, la funció tutorial integra el currículum com a oferta educativa dirigida a tots els aspectes de l'aprenentatge i a la maduració de la personalitat de l'alumne/a.

7.1.3 Competències del mestre / la mestra tutor/ra

- Participar en el desenvolupament del pla d'acció tutorial
- Conèixer les característiques de cada alumne.
- Realitzar un seguiment del procés d'ensenyament-aprenentatge i d'evolució personal dels alumnes per poder detectar possibles necessitats
- Coordinar la coherència de les activitats d'ensenyament-aprenentatge i les activitats d'avaluació de tots els docents que intervenen en el procés d'ensenyament del seu grup d'alumnes.
- Coordinar el procés d'elaboració de l'adaptació curricular amb la participació dels mestres de suport.
- Coordinar el procés d'avaluació contínua.
- Responsabilitzar-se de l'avaluació del seu grup d'alumnes en les sessions d'avaluació.
- Atendre i vigilar a l'alumne/a en períodes d'esplai dins l'horari lectiu.
- Tenir cura de l'elaboració dels documents acreditatius dels resultats de l'avaluació i de la comunicació d'aquests als pares o representants legals dels alumnes.
- Dur a terme la informació i l'orientació acadèmica dels alumnes.
- Mantenir una relació suficient i periòdica amb els pares dels alumnes o representants legals per informar-los del seu procés d'aprenentatge.
- Vetllar per la convivència del grup d'alumnes i la seva participació en les activitats del col·legi.
- Aquelles altres que li encomani el director o li atribueixi el Departament d'Ensenyament.

7.1.4 Àmbits d'actuació

Amb els alumnes

- Conèixer l'alumne/a.
- Facilitar la integració del grup-classe i en el centre en el cas d'alumnat nou.
- Detectar dificultats a fi de donar respostes educatives adequades.
- Contribuir a la individualització dels processos d'ensenyament-aprenentatge.
- Afavorir els processos de maduració, autonomia i hàbits de treball.
- Contribuir a l'optimització del temps i autoorganització.
- Afavorir un autoconcepte positiu.
- Fomentar actituds participatives dins del centre i també a fora.

Amb els i les mestres

- Detectar problemes del grup i individuals.
- Afavorir el coneixement entre equip docent i alumnat.
- Possibilitar línies comuns d'acció amb la resta de mestres.
- Coordinar l'ajustament de programacions, especialment amb aquells alumnes que necessiten l'ajut de la mestra de suport.
- Planificar un temps per preparar i desenvolupar accions tutorialis.

Amb les famílies

- Implicar les famílies en el procés educatiu i d'aprenentatge dels seus fills i filles.

- Contribuir a l'establiment de bones relacions amb les famílies.
- Informar, assessorar i orientar en els aspectes que afectin l'educació dels seus fills i filles.
- Intercanvi d'informació
- Informar els pares i mares sobre el funcionament del centre i la seva normativa.
- Informar els pares i mares sobre les sortides acadèmiques dels seus fills i filles.

7.1.5 Activitats per a l'acció tutorial

Àmbit d'actuació	Activitats	Temporització
Amb els i les mestres	<p>Detecció i coordinació entre els mestres per actuar davant els conflictes.</p> <p>Unanimitat a l'hora d'actuar davant el conflicte.</p> <p>Reflexió sobre els conflictes sorgits.</p> <p>Activitats d'educació emocional per prevenir conflictes.</p>	Tot el curs
	<p>Enregistrar la documentació i observacions dels alumnes.</p> <p>Informacions inicials i finals d'avaluació.</p> <p>Completar les graelles d'observació.</p> <p>Elaboració del butlletí trimestral informatiu a les famílies.</p>	Tot el curs
	<p>Passar les informacions al tutor del curs següent (inclosos els tutors de 1r d'ESO)</p>	Juny i setembre
	<p>Reunions de claustre d'infantil i primària.</p> <p>Reunions puntuals amb les mestres de suport.</p>	Tot el curs
	<p>Reunions trimestrals de coordinació intercicle.</p> <p>Reunions de la Junta d'Avaluació del cicle.</p>	Trimestral
	<p>Planificació, elaboració i avaluació de les adaptacions curriculars i plans individualitzats.</p>	Principi de curs i de cada trimestre
	Amb l'alumnat	<p>Observació directa.</p> <p>Cada tutor/tutora anotarà les incidències més significatives de cada alumne/a.</p> <p>Full de registre d'observacions individuals (protocol dislèxia...)</p> <p>Avaluació formativa.</p> <p>Es faran avaluacions periòdiques dels alumnes per conèixer els seus avenços i detectar les seves dificultats.</p>
<p>Avaluació inicial</p> <p>S'avaluarà el punt de partida dels alumnes.</p>		Inici de curs
<p>Avaluació final</p>		Final de curs
<p>Consultes al departament psicopedagògic.</p> <p>Es demanarà assessorament i ajuda a l'equip psicopedagògic quan es detectin alumnes amb dificultats.</p>		Tot el curs

	<p>Elaboració de la programació d'activitats de tutoria</p> <p>Activitats que facin referència a la normativa i funcionament de la classe i del centre.</p> <p>Activitats referides a temes transversals.</p> <p>Activitats sobre hàbits de convivència i de treball en grup.</p> <p>Activitats d'educació emocional</p>	Tot el curs
	<p>Activitats que fomentin la participació i responsabilitat de l'alumnat.</p> <p>Encarregats de diferents tasques.</p> <p>Tasques per quan acaben les feines (racons, llibre per llegir, ajudar els altres...)</p>	Tot el curs
	<p>Activitats i hàbits destinats a millorar l'estudi de l'alumnat.</p> <p>Activitats de memòria i atenció.</p> <p>Activitats destinades a resumir i sintetitzar textos</p>	Tot el curs
	<p>Elaboració d'un horari personal de les activitats escolars a casa.</p>	Setembre / octubre
	<p>Activitats destinades a fomentar els hàbits de treball.</p> <p>Postura correcta. Feina ordenada. Cura del material. Rutines</p> <p>Ordre per començar la feina. Lloc d'estudi adequat a casa. Material a mà i ordenat.</p> <p>Bona presentació.</p> <p>Hàbits de treball en grup.</p>	Tot el curs
	<p>Activitats d'acolliment.</p> <p>Adaptació a P3 amb dues mestres a l'aula.</p> <p>Recorregut per l'escola en el cas que hi hagi alumnat nou.</p> <p>Presentació d'alumnes nous, si n'hi ha.</p> <p>Presentació de les mestres noves que tindran.</p>	Inici de curs
	<p>Atenció a la diversitat</p>	Tot el curs
Amb les famílies	<p>Reunió inicial col·lectiva.</p> <p>Reunió amb pares de P3 abans de l'inici de curs per explicar el funcionament de l'escola, les normes bàsiques de convivència, els hàbits que es treballaran al llarg del curs i com les famílies poden col·laborar en aquests aspectes, presentació de l'equip docent...</p> <p>Reunions de pares de cada curs per informar del funcionament del curs, de les sortides, dels hàbits a treballar, de la normativa del centre (horaris, entrades, sortides, justificacions, ús de l'agenda...), objectius del</p>	Setembre / octubre

	curs, presentació dels tutors i especialistes...	
	Activitats obertes a les famílies	Tot el curs
	Reunió de pares de P3 a 6è per informar del funcionament del curs i compartir dinàmiques i experiències de classe	Febrer
	Reunió pares de 6è per informar de l'ESO	Juny
	Entrevistes amb pares i mares per fer el seguiment de l'evolució dels nens i nenes. Com a mínim s'ha de fer una entrevista al llarg del curs a poder ser entre el primer i segon trimestre.	Tot el curs
	Intercanvi d'informació contínua sobre el procés educatiu, comportament, hàbits o qualsevol aspecte puntual. Butlletins trimestrals d'avaluació. Comunicats mitjançant l'agenda de l'alumne/a. Proves i controls dels alumnes signats pels pares i mares (només en alguns casos)	To el curs
	Previsió dels alumnes que necessitaran reforç educatiu.	Juny
	Organització dels suports dins l'horari lectiu	Setembre
	Reunions de seguiment	Tot el curs

L'acció tutorial l'exerceix de forma compartida tot el professorat, atès que l'activitat docent implica, a més de la impartició dels ensenyaments propis de l'àrea, el seguiment i l'orientació del procés d'aprenentatge dels alumnes i l'adaptació dels ensenyaments a la diversitat de necessitats educatives que es presenten.

La necessitat de l'Escola d'adaptar-se als canvis continus que es produeixen en la societat actual fa que aquest Pla d'Acció Tutorial (PAT) es contempli com un document viu i sotmès a modificacions.

7.2 ESO i Batxillerat

7.2.1 Objectius del PAT

- Contribuir a la individualització de l'educació, facilitant una resposta educativa ajustada a les necessitats particulars de l'alumnat, articulant les oportunes mesures de recolzament al procés de ensenyament-aprenentatge.
- Contribuir al caràcter integral de l'educació afavorint el desenvolupament de tots els aspectes de la persona: cognitius, afectius i socials.
- Ressaltar els aspectes orientadors de l'educació, afavorint per això l'adquisició d'aprenentatges funcionals connectats amb l'entorn, de tal manera que l'educació sigui "educació per a la vida".
- Afavorir els processos de maduració personal, de desenvolupament de la pròpia identitat, sistema de valors i de presa de decisions respecte al futur acadèmic i professional.
- Prevenir les dificultats en l'aprenentatge, anticipant-se a elles i evitant, en lo possible, fenòmens indesitjables com els de l'abandonament, el fracàs o la inadaptació escolar.

- Contribuir a l'adequada relació e interacció entre els diferents integrants de la comunitat educativa: professorat, alumnat i famílies, així com entre la comunitat educativa i l'entorn social, facilitant el diàleg i la negociació davant els conflictes o problemes que puguin plantejar-se.

7.2.2 Funcions del tutor

El tutor de curs és el professor responsable de vetllar per l'aplicació del projecte curricular en l'acció docent i educativa adreçada a un grup d'alumnes, i té la missió d'atendre a la formació integral de cada un d'ells i seguir dia a dia el seu procés d'aprenentatge i maduració personal, ajudant-los a prendre decisions amb vista a les opcions posteriors, de continuació d'estudis o d'entrada en el món del treball.

Les principals funcions del tutor de curs són les següents:

- Conèixer la situació real de cada alumne i del seu medi familiar i social.
- Mantenir relació personal amb els alumnes del grup i llurs pares a través de les oportunes entrevistes i reunions periòdiques.
- Efectuar de forma coordinada amb els corresponents professors, el seguiment global dels processos d'aprenentatge dels alumnes amb la intenció de descobrir les dificultats i necessitats especials, articular les respostes educatives adequades i cercar els oportuns assessoraments i suports.
- Coordinar l'avaluació dels processos d'aprenentatge dels alumnes, presidir les sessions de la Junta d'Avaluació corresponents al seu grup-classe, donar-ne la informació adient als interessats i a llurs pares, i trametre l'acta de la reunió a la Secretaria del Centre.
- Informar el Cap d'Estudis de l'etapa sobre les incidències, absències i situacions que puguin pertorbar el procés formatiu dels alumnes i l'aplicació del projecte curricular de l'etapa.
- Fomentar en el grup d'alumnes el desenvolupament d'actituds participatives, la inserció en l'entorn sociocultural i natural i l'educació en valors, complementant la tasca realitzada en el marc de les àrees.
- Afavorir en els alumnes l'autoestima personal i ajudar-los en la superació dels fracassos en els processos d'aprenentatge i les dificultats de qualsevol altre tipus.
- Contribuir a desenvolupar línies comunes d'acció amb els altres tutors.
- Contribuir a l'establiment de relacions fluïdes amb els pares i mares dels alumnes, informar-los de tots aquells assumptes que afectin l'educació de llurs fills, i facilitar la relació entre l'escola i la família.
- Fer de mediador en les situacions de conflicte entre alumnes i professors, i informar-ne oportunament a les famílies.
- Establir relació amb les Institucions que col·laboren en els processos d'escolarització i atenció educativa a aquells alumnes que procedeixen de contextos socials o culturals marginats.
- A més, els Tutors de curs de l'etapa d'Educació Secundària Obligatòria realitzen les funcions següents:
 - Orientar els alumnes a l'hora de configurar el seu currículum personal mitjançant l'elecció dels crèdits variables que han de cursar al llarg de l'etapa.
 - Coordinar l'acció tutorial realitzada pels professors que imparteixen docència al seu

grup-classe i afavorir l'ajustament dels crèdits a la situació en què es troben els alumnes, especialment pel que fa a les respostes educatives davant necessitats especials i/o de suport.

- Programar i realitzar els crèdits de tutoria adreçats al seu grup d'alumnes.

Actuacions de la tutoria

Àmbit	Actuacions	Com?
Famílies	Informar-les de l'aprofitament acadèmic de l'alumne. Col·laborar en el procés educatiu. Tractar temes d'interès general	Reunions col·lectives. Entrevistes individuals.
Professors	Coordinar l'equip docent. Intercanviar informacions. Valorar el rendiment individual i grupal	Reunions d'equip docent. Reunions d'avaluació.
Alumnes individuals	Facilitar el procés d'aprenentatge i de desenvolupament personal. Fer un seguiment individualitzat de l'alumne. Orientar l'alumne en l'elecció d'estudis i professions. Propiciar l'autoestima. Ajudar a trobar solucions positives.	Tutoria individual
Alumnes grup classe	Vetllar per la convivència del grup. Vetllar per la participació en les activitats del centre. Ajudar i orientar en la planificació de les tasques escolars. Integrar actituds, valors i normes. Aprofundir qüestions d'interès per als alumnes.	Tutoria grupal

7.2.3 Organització de la tutoria

La Secundària de l'escola Sant Nicolau té dues línies, però la tutoria està organitzada en tres línies. D'aquesta manera es redueix la ràtio d'alumnes per tutor.

La coordinació pedagògica i tutorial a l'Escola Sant Nicolau constitueix un dels eixos vertebradors de tota l'activitat docent. Per això, aquest curs s'ha creat una estructura organitzativa que presenta les següents característiques: és un model cíclic, obert i flexible.

Un aspecte important d'aquesta organització és l'avaluació que implica un procés de reflexió continua. Aquest fet possibilita l'ajust, la millora, la modificació de la planificació tutorial que s'havia portat a terme en un primer moment de reflexió inicial.

Dins de l'estructura organitzativa de la tutoria destaquem els següents elements:

- a) La coordinació de tutories

La porten a terme el coordinador de tutoria i el psicopedagog. Són les persones responsables de la dinamització i el bon funcionament de tota aquesta estructura organitzativa. Es reuneixen per revisar i proposar les línies bàsiques del Pla d'Acció Tutorial i fer una valoració de les reunions de tutors

b) La coordinació dels tres tutors de cada curs

S'ha establert que els tutors d'ESO i BTX es trobin una hora setmanal per portar a terme la seva tasca de manera coordinada i coherent. Cada equip de tutors del mateix nivell es troba amb el psicopedagog, si així convé. Es comenten i valoren les accions individuals i col·lectives amb alumnes i famílies que s'han portat a terme.

c) Equips docents

Dins el Pla d'Acció Tutorial hi ha un conjunt d'accions, de concrecions dels nivells d'actuació dels equips docents, que donen coherència a l'actuació del professorat sobre el conjunt de l'alumnat, tant individualment com col·lectivament. L'equip docent està format per tots els professors que imparteixen les àrees comunes d'un curs. És aquí on els professors donen tot el suport necessari als tutors respectius, ja que la funció tutorial és una tasca col·lectiva que forma part de tot el professorat. Dins aquest professorat n'hi ha un/a que fa les funcions de coordinador/a. Hi ha una reunió mensual del coordinador de tutories per donar coherència i seguiment a les diferents actuacions dels equips docents.

d) Acció tutorial

Cada grup classe té assignat un professor tutor que s'ocupa bàsicament de conèixer el seu grup d'alumnes i ajudar-los en el seu desenvolupament personal, acadèmic i professional. Per això porta a terme un seguiment de cada alumne i de tot el grup, estableix les relacions pertinents amb el professorat i les famílies

7.2.4 Àmbits de treball de l'acció tutorial

BLOCS TEMÀTICS	1r cycle ESO	2n cycle ESO i batxillerat
ORGANITZACIÓ DEL CENTRE I MILLORA DE LA CONVIVÈNCIA	Agenda: horari, calendari del curs, etc. Línies de treball i funcionament del centre (l·listes, deures, càrrecs, ordre, neteja, Preparació junta avaluació). Convivència: normativa de convivència del centre, tria de delegats, assemblea.	
ESTRATÈGIES DE TREBALL I D'ESTUDI	<ul style="list-style-type: none"> • L'agenda. • Organització material. • Planificació del treball i estudi. • Silenci i escolta activa. • Tècniques de concentració. • Tècniques mnemotècniques. 	<ul style="list-style-type: none"> • Tècniques d'expressió oral i escrita: • exposicions, resums, esquemes, • mapes conceptuals, apunts, exàmens. • Tècniques de concentració. • Tècniques mnemotècniques.
ORIENTACIÓ ACADÈMICA I PROFESSIONAL	<ul style="list-style-type: none"> • Autoconeixement. 	<ul style="list-style-type: none"> • La presa de decisions. • Sortides acadèmiques reglades i no reglades (avantatges i inconvenients).

EDUCACIÓ PER A LA SALUT (Hàbits beneficiosos)	ALIMENTACIÓ SANA	<ul style="list-style-type: none"> • Relació d'un bon àpat (esmorzar i sopar) i el rendiment acadèmic. • Anàlisi de les dietes multiculturals 	<ul style="list-style-type: none"> • Trastorns alimentaris com a conseqüència d'unes creences personals i un estat emocional determinat. • Estereotips socials.
	DESCANS TEMPS LLIURE TEMPS OCI	<ul style="list-style-type: none"> • Coneixement de les diferents activitats d'oci, hobby que es poden realitzar en la nostra ciutat. 	<ul style="list-style-type: none"> • Les avantatges de relacionar-se amb els altres entorns a part de la família i escolar (amb control). • Conceptes de: diversió, anar passat de voltes, desfasament, desenfré. • Llibertat/llibertinatge • Empatia/viure en comunitat (música alta, crits..).
	HIGIENE	<ul style="list-style-type: none"> • Importància d'una bona Higiene. • Conseqüència social d'una mala higiene 	<ul style="list-style-type: none"> • Conseqüència social d'una mala higiene
	ACTIVITAT FÍSICA I BONS HÀBITS POSTURALS	<ul style="list-style-type: none"> • Coneixement de les activitats físiques a realitzar :extraescolars i del barri. Avantatges i beneficis personals. • Postures correctes com a mesura de lesions o mals hàbits posturals. 	<ul style="list-style-type: none"> • Pros i conseqüències negatives del mal ús i l'abús d'activitat física. • Postures correctes com a mesura de lesions o mals hàbits posturals.

BLOCS TEMÀTICS	1r cycle ESO	2n cycle ESO i batxillerat	
EDUCACIÓ PER A LA SALUT (Conductes temeràries davant la salut)	SEXUALITAT	<ul style="list-style-type: none"> • Canvis corporals de la pubertat i adolescència. 	<ul style="list-style-type: none"> • Importància de l'afectivitat, estimació i l'amor. • Mitjans de prevenció.
	DROGUES, ALCOHOL I TABAC	<ul style="list-style-type: none"> • Tot està a l'abast i tots podem ser objecte de ser dependents de l'alcohol, drogues i tabac. Tot depèn de la nostra fortalesa personal i emocional. • Coneixement i simulació de tècniques d'assertivitat com a capacitat de dir no. • Autoestima i seguretat. • Comunicació i pressió de grup. 	<ul style="list-style-type: none"> • Necessitat/dependència. • Consum raonable ?. • Despesa que genera aquest consum. • Interessos econòmics i manipulació que ens fan per a que consumim. • Coneixement i simulació de tècniques d'assertivitat com a capacitat de dir no. • Autoestima i seguretat. • Comunicació i pressió de grup.
	CONDUCCIÓ DE VEHICLES	<ul style="list-style-type: none"> • Hàbits de conducció saludable. 	<ul style="list-style-type: none"> • Consciència de les conseqüències d'una mala conducció per un i per altres.

EDUCACIÓ EMOCIONAL	EMOCIONS/ SENTIMENTS	<ul style="list-style-type: none"> • Conceptes d'emoció i tipus d'emocions. • Identificació d'estats emocionals personals i dels altres en relació als estats físics. 	<ul style="list-style-type: none"> • La importància del llenguatge no verbal com a expressió del nostre estat personal. • Dificultats de la comunicació per nostre estat emocional. • Estudi personal ver els símptomes físics davant un tipus d'emoció determinada.
	AUTOCONTROL	<ul style="list-style-type: none"> • Autoestima. • Competència social. • Tècniques de respiració i relaxació. 	<ul style="list-style-type: none"> • Identificació d'estats de tensió i manifestacions en la pròpia persona. • Tècniques de relaxació i respiració
	RELACIONS INTERPERSONALS	<ul style="list-style-type: none"> • Autoestima. • Cohesió grupal. • Habilitats socials. • Competència social. 	<ul style="list-style-type: none"> • La negociació, la mediació com a estratègia de resolució de conflictes. • El diàleg com a mitjà de comunicació.

El detall del Pla Tutorial per cursos i sessions està com a document adjunt a les NOFC

8. PLA D'ATENCIÓ A LA DIVERSITAT

Sant Nicolau es defineix com una escola inclusiva, això vol dir que donem resposta a tot el nostre alumnat siguin quines siguin les seves característiques. No hi ha diferències ni culturals, ni socials, ni cognitives, ja que la inclusió és un procés que abarca tot tipus de nens i nenes.

A la nostra escola hi ha un departament psicopedagògic, format per dues psicòlogues/psicopedagogues, una pedagoga i una logopeda, que vetlla pel bon desenvolupament evolutiu i integral de tots els alumnes des de P-3 fins a 2n de Batxillerat.

Dins l'aula, en gran grup, s'utilitzen diverses metodologies per tractar els diferents ritmes d'aprenentatge. Es potencia el treball en equip, es fan grups cooperatius, grups d'experts i tutories entre iguals. També hi ha la possibilitat que el personal especialitzat entri dins l'aula per atendre alguns casos individualment.

Per altra banda també es treballa fora de l'aula en grups reduïts per donar resposta als alumnes amb més dificultats i es proporcionen tasques d'ampliació de continguts als alumnes que ho necessiten.

També es duen a terme de manera habitual plans individualitzats (PI) en tots els cursos. Aquesta eina permet una planificació i adequació d'actuacions que ens ajuden a donar resposta a situacions i necessitats específiques d'alguns alumnes. S'elaboren quan es creu necessari donar un suport més específic, independentment de les mesures de reforç més generals. Les adaptacions poden ser més o menys significatives en funció de cada cas.

Qualsevol tutor pot fer la proposta d'un PI acordant-ho amb la comissió d'atenció a la diversitat i la família.

Generalment s'elabora a l'inici de curs i se'n fa un seguiment cada trimestre. És fonamental informar a les famílies de la progressió de l'alumne.

A més a més, a P3 es realitza una exploració logopèdica preventiva a tots els alumnes per valorar la forma, el contingut i l'ús del llenguatge, així com una exploració mio-funcional. L'objectiu és detectar les possibles dificultats de llenguatge.

En aquells alumnes que es detecta alguna dificultat d'aquest tipus, se'ls fa una intervenció logopèdica específica centrada en el cicle infantil i inicial. L'objectiu de la qual és treballar l'estimulació de la parla i el llenguatge. Es formen petits grups de treball amb funció dels objectius i de l'edat i es pot treballar diferents aspectes com; ús i contingut del llenguatge, rotacismes, sesseig, errors en el triangle alveolar,...

Atenció a la diversitat a l'ESO

Tot i que l'atenció a la diversitat es du a terme en totes les matèries, hem posat una atenció especial a les matèries instrumentals. És per això que dividiré aquest apartat en dos grups: matèries instrumentals i la resta. L'atenció individualitzada amb més recursos la dediquem als alumnes amb més dificultats, els alumnes que necessiten ampliació i aprofundiment, se'ls atén a l'aula amb tot el grup classe i oferint-los materials adequats en els moments en què ho requereixen.

a) Matèries instrumentals:

Per tal de donar una millora atenció a tots els nostres alumnes hem optat per reduir la ràtio en les matèries instrumentals. Així doncs, quan els alumnes fan matemàtiques, català i castellà, ho fan en grups de 20 alumnes. Aquesta reducció de ràtio beneficia l'atenció de tots els alumnes i facilita l'atenció individualitzada. Els grups són heterogenis i funcionen tots de la mateixa manera, treballant els mateixos continguts.

A part d'aquesta disminució d'alumnes a l'aula en matèries instrumentals, treballem els plans individualitzats d'una manera encara més personalitzada. Aquells alumnes que presenten

dificultats importants per seguir el ritme a l'aula, són atesos per professorat especialitzat dues de les tres hores de classe de les matèries instrumentals. Durant aquestes hores segueixen un ritme més lent i es procura que l'alumne se senti més còmode per resoldre qualsevol dubte. Se li plantegen activitats de reforç i es procura, en la mesura del possible, garantir les competències necessàries de cada matèria.

Durant l'hora que no estan en el grup més reduït, han de treballar el que se'ls ha preparat i entregar-lo a la següent classe. El professor que tenen durant aquesta tercera hora supervisa la feina i els dona les indicacions necessàries.

b) Matèries no instrumentals

En la resta de matèries l'atenció a la diversitat es fa sempre dins l'aula i amb tot el grup classe. S'adapten continguts i avaluació en funció de les característiques de cada alumne/a. En alguns casos, també s'adapta el nivell de feina a casa i exigència en la presentació de deures i treballs.

En les matèries en les quals el noi o noia no pot seguir el contingut del curs amb normalitat, se li donen materials alternatius amb els que pot treballar, adaptats al seu nivell i mirant que es puguin assolir les competències i dimensions associades d'una manera més gràfica i esquemàtica. Els materials amb els quals es treballa són d'elaboració pròpia del centre i també els materials de reforç i/o aprofundiment que ofereixen els projectes editorials amb què treballem.

Atenció a la diversitat al batxillerat

En aquesta etapa procurem atendre la diversitat dins l'aula, tenint en compte les característiques de cada alumne/a a l'hora d'avaluar-lo.

Donada la densitat dels continguts, evitem que l'alumne/a surti de classe en cap moment i els oferim la possibilitat d'assistir a classes de reforç i/o ampliació de la majoria de les matèries. Aquestes classes s'organitzen amb un horari definit les tardes de dilluns, dimarts i dijous. En aquestes hores poden assolir o aprofundir en els continguts treballats a classe d'una manera més pausada i amb menys alumnes a l'aula. És cert, però, que aquestes hores no són obligatòries, així que nosaltres els podem indicar la necessitat d'assistir-hi, però no els podem obligar a fer-ho.

A més, de la mateixa manera que fem a l'ESO, procurem reduir ràtio sempre que ens és possible. A 1r de batxillerat fem grups de 23 alumnes a les matèries de català, castellà, filosofia i anglès. També dividim en dos els alumnes de matèries de modalitat sempre que ens és possible, sobretot en les matèries experimentals, per tal de poder treballar millor als laboratoris.

Els grups de desdoblament són heterogenis, excepte en anglès que es fan per nivells, com es detalla en el projecte lingüístic de centre.

Tot el projecte d'atenció a la diversitat és supervisat pel DOIP del centre.

9. CARTA DE COMPROMÍS EDUCATIU



Carta de compromís educatiu

Les persones sotasignades, Carles Rovira Duch, director de l'Escola Sant Nicolau, i (nom i cognoms), (pare, mare, tutor, tutora) de l'alumne/a, reunits a la localitat de Sabadell, amb data, conscients que l'educació d'infants i joves implica l'acció conjunta de la família i de l'escola, signem aquesta carta de compromís educatiu, la qual comporta els següents:

COMPROMISOS

Per part del centre

1. Facilitar una formació que contribueixi al desenvolupament integral de la personalitat de l'alumne o alumna.
2. Vetllar per fer efectius els drets de l'alumne o alumna en l'àmbit escolar.
3. Informar la família del projecte educatiu i de les normes d'organització i funcionament del centre.
4. Informar la família i l'alumne o alumna dels criteris que s'aplicaran per avaluar el rendiment acadèmic i explicar a la família els resultats de les avaluacions.
5. Adoptar les mesures educatives alternatives o complementàries adients segons la valoració de la comissió d'atenció a la diversitat per atendre les necessitats específiques de l'alumne o alumna i mantenir-ne informada la família.
6. Mantenir comunicació regular amb la família per informar-la de l'evolució acadèmica i personal de l'alumne o l'alumna.
7. Comunicar a la família les inassistències no justificades de l'alumne o alumna al centre, i qualsevol altra circumstància que sigui rellevant per al seu desenvolupament acadèmic i personal.
8. Atendre en un termini raonable les peticions d'entrevista o de comunicació que formuli la família, dins l'horari laboral del personal docent.

Per part de la família

1. Respectar el caràcter propi del centre i reconèixer l'autoritat de totes les persones que hi treballen.
2. Acceptar la Normativa d'Organització i Funcionament del Centre, específicament les normes de convivència del centre.
3. Compartir amb el centre l'educació del fill o filla i desenvolupar i afavorir les complicitats que són necessàries per aplicar el projecte educatiu del centre.
4. Instar el fill o filla a respectar les normes específiques de funcionament del centre, en particular, les que afecten la convivència escolar i el desenvolupament normal de les classes.
5. Vetllar perquè el fill o filla compleixi el deure bàsic de l'estudi i d'assistència regular i puntual a les activitats acadèmiques, i també perquè faci les tasques per fer a casa encomanades pel professorat.
6. Ajudar el nostre fill o filla a organitzar el temps d'estudi a casa i a preparar el material per a l'activitat escolar.
7. Adreçar-se directament al centre per contrastar les discrepàncies, coincidències o suggeriments en relació a la formació del fill o filla.
8. Facilitar al centre les informacions del fill o filla que siguin rellevants per al procés d'aprenentatge.
9. Atendre en un termini raonable les peticions d'entrevista o de comunicació que formuli el centre.
10. Adoptar criteris i mesures que puguin afavorir el rendiment escolar del fill o filla.
11. Abonar puntualment les quotes i aportacions aprovades per les famílies de l'escola, com a socis de l'Agrupació Pedagògica Sant Nicolau, per portar a terme el projecte pedagògic del centre i garantir la seva sostenibilitat en tot allò que no està cobert pel concert educatiu que l'escola té subscrit amb l'Administració educativa.
12. Informar el fill o filla del contingut d'aquests compromisos.

I, perquè així consti, signem aquesta carta de compromís educatiu.

El centre

La família
(pare, mare, tutor/a)

Carles Rovira Duch
Director

Signatura

Sabadell,